

INFORME FISCAL Y FINANCIERO
MUNICIPIO DE VENADILLO TOLIMA
VIGENCIA 2022

1. INFORMACIÓN CONTABLE

En la estructura del informe se ubican los estados contables básicos del municipio de Venadillo, es decir, (Estado de Situación Financiera y Estado de rendimiento financiero).

La Información contable a evaluar fue tomada del reporte a la Contaduría General de la Nación (Consolidador de Hacienda e Información Pública CHIP) vigencias 2021 - 2022 de conformidad con los lineamientos del Nuevo Marco Normativo, según Resolución 533 de 2015 NICSP, con la finalidad de establecer la viabilidad fiscal y financiera de la entidad e identificar el Déficit fiscal, así mismo; se evalúan los indicadores financieros y la capacidad de endeudamiento con la que cuenta la entidad para financiar sus actividades y cumplir con sus obligaciones y compromisos.

2. ESTADO DE SITUACIÓN FINANCIERA

Cifra en miles

CONCEPTO	VIGENCIA 2022	VIGENCIA 2021	VARIACIÓN \$	VARIACIÓN %
ACTIVOS	49.054	50.162	(1.108)	-2%
EFFECTIVO Y EQUIVALENTE AL EFFECTIVO	3.862	4.636	(774)	-17%
INVERSIONES E INSTRUMENTOS DERIVADOS	16	16	-	0%
CUENTAS POR COBRAR	3.759	5.728	(1.969)	-34%
INVENTARIOS	1.020	354	666	188%
PROPIEDADES, PLANTA Y EQUIPO	7.044	6.510	534	8%
BIENES DE USO PÚBLICO E HISTORICOS Y CULTURALES	16.461	13.828	2.633	19%
OTROS ACTIVOS	16.890	19.086	(2.196)	-12%
PASIVOS	18.021	19.381	(1.360)	-7%
PRÉSTAMOS POR PAGAR	-	50	(50)	-100%
CUENTAS POR PAGAR	1.440	1.606	(166)	-10%
BENEFICIO A LOS EMPLEADOS	16.199	16.887	(688)	-4%
PROVISIONES	376	122	254	208%
OTROS PASIVOS	5	713	(708)	-99%
PATRIMONIO	31.032	30.781	251	1%
PATRIMONIO DE LAS ENTIDADES DEL GOBIERNO	31.032	30.781	251	1%



CONTRALORÍA

DEPARTAMENTAL DEL TOLIMA

· La Contraloría del ciudadano ·

Al cierre de la vigencia fiscal 2022, el municipio de Venadillo Tolima presentó una variación absoluta en sus activos de \$1.108 millones, es decir, una disminución del 2% en comparación con la vigencia 2021. Los Pasivos disminuyeron en \$1.360 millones, es decir, 7%, el Patrimonio incrementó \$251 millones, con 1% en relación a la vigencia 2021.

2.1 ACTIVO

Las cuentas de mayor incidencia fueron:

Otros Activos con una disminución \$2.196 millones, es decir, con 12%, debido a la disminución recursos entregados del régimen subsidiado administrado por el Adres seguido de **Cuentas por cobrar** con \$1.969 millones, es decir, 34%, debido a la disminución de Transferencias por cobrar, **Efectivo y Equivalente al efectivo** con \$774 millones con 17%. Las cuentas **Bienes de uso público e histórico y cultural** incrementaron con 19%, es decir \$2.633 millones seguido de **Inventarios** con \$666 millones con 188% por ultimo **Propiedad planta y equipo** con \$534 millones con 8% con relación a la vigencia 2021.

2.2 PASIVO

Los Pasivos totales de la entidad, cubren el 37% del Activo total

Las cuentas de mayor incidencia fueron:

Disminuyeron: Otros Pasivos con \$708 millones, es decir una disminución del 99% correspondiente a recurso recibido en administración seguido de **Beneficio a los empleados** disminuyó con 4%, es decir \$688 millones, **Cuentas por pagar** con \$166 millones, es decir, 10%, **Préstamo por pagar** con \$50 millones con 100% y por ultimo **Provisiones incrementó** con \$254 millones con 208% con relación con la vigencia 2021.

2.3 PATRIMONIO

Las cuentas del Patrimonio presentaron un incremento de \$251 millones equivalentes al 1%, donde la cuenta resultado del ejercicio anteriores fue la más representativa, toda vez que presentó un incremento de \$2.322 millones, el 116% frente a la vigencia 2021.

secretaria.general@contraloriatolima.gov.co www.contraloriatolima.gov.co

Carrera 3 entre calle 10 y 11, Edificio de la Gobernación del Tolima, 7 piso

Contacto: +57 (8) 261 1167 – 261 1169

Nit: 890.706.847-1



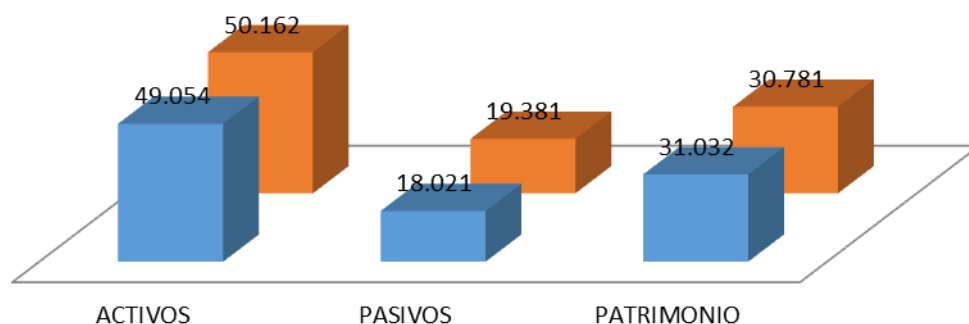
CONTRALORÍA

DEPARTAMENTAL DEL TOLIMA

· La Contraloría del ciudadano ·

ESTADO DE SITUACIÓN FINANCIERA MUNICIPIO DE VENADILLO TOLIMA VIGENCIA 2022 - 2021

■ VIGENCIA 2022 ■ VIGENCIA 2021



3. ESTADO DE ACTIVIDAD FINANCIERA, ECONOMICA Y SOCIAL

ALCALDIA MUNICIPAL DE VENADILLO				
COMPARATIVO 2022 - 2021				
(Cifras en miles de pesos)			VARIACIÓN	
CONCEPTO	2022	2021	\$	%
INGRESOS	24.475	22.454	2.021	9%
GASTOS	24.475	22.454	2.021	9%

Los ingresos y Gastos de la entidad aumentaron en \$2.021 millones, es decir, el 9% respectivamente en relación con la vigencia 2021.

secretaria.general@contraloriatolima.gov.co www.contraloriatolima.gov.co

Carrera 3 entre calle 10 y 11, Edificio de la Gobernación del Tolima, 7 piso

Contacto: +57 (8) 261 1167 – 261 1169

Nit: 890.706.847-1



CONTRALORÍA

DEPARTAMENTAL DEL TOLIMA

· La Contraloría del ciudadano ·

3.1 INGRESOS

CONCEPTO	VIGENCIA 2022	VIGENCIA 2021	VARIACIÓN \$	VARIACIÓN %
INGRESOS	24.475	22.454	2.021	9%
INGRESOS FISCALES	4.639	4.230	409	10%
IMPUESTOS	3.901	3.590	311	9%
CONTRIBUCIONES, TASAS E INGRESOS NO TRIBUTARIOS	738	639	99	15%
TRANSFERENCIAS Y SUBVENCIONES	19.074	17.611	1.463	8%
SISTEMA GENERAL DE PARTICIPACIÓN	8.781	9.194	(413)	-4%
SISTEMA GENERAL DE REGALÍAS	652	731	(79)	-11%
SISTEMA GENERAL DE SEGURIDAD SOCIAL EN SALUD	6.233	5.150	1.083	21%
OTRAS TRANSFERENCIAS	3.406	2.534	872	34%
OPERACIONES INTERINSTITUCIONALES	405	395	10	3%
FONDOS RECIBIDOS	405	395	10	3%
OTROS INGRESOS	355	217	138	64%
FINANCIEROS	61	84	(23)	-27%
INGRESOS DIVERSOS	293	133	160	120%

Los Ingresos del municipio de Venadillo Tolima incrementaron \$2.021 millones, es decir, 9% con relación a la vigencia 2021.

Los ingresos fiscales (las rentas propias del Municipio) incrementaron en \$409 millones, el 10%, con relación a la vigencia 2021, donde las rentas de mayor incidencia fueron: **Impuesto predial unificado** con \$201 millones, es decir, 28% seguido de **Impuesto de Sobretasa a la gasolina** con \$60 millones, con 11%, **Impuesto de Estampilla** con \$43 millones, con 7%, **Impuesto sobre vehículo automotores** con \$27 millones con 100%, **Impuesto de industria y comercio** con \$26 millones con 3%, **Impuesto de aviso, tablero y vallas** con \$17 millones con 27% con relación a la vigencia 2021.

Las transferencias y subvenciones (Sistema General de participaciones, sistema General de Regalías y Sistema General de Seguridad Social) fueron la primera fuente de ingresos para el Municipio, representadas con 76%, cuyo recaudo fue de \$19.074 millones en la vigencia 2022.

Las transferencias y subvenciones incrementaron \$1.463 millones en la vigencia 2022, es decir, con 8%; dónde los recursos de **Sistema general de seguridad social en salud** fueron los más representativos con \$1.083 millones, es decir, 21% e disminuyeron **Sistema General de participación** con \$413 millones, con 4%.

secretaria.general@contraloriatolima.gov.co www.contraloriatolima.gov.co

Carrera 3 entre calle 10 y 11, Edificio de la Gobernación del Tolima, 7 piso

Contacto: +57 (8) 261 1167 – 261 1169

Nit: 890.706.847-1



CONTRALORÍA

DEPARTAMENTAL DEL TOLIMA

· La Contraloría del ciudadano ·

GASTOS

CONCEPTO	VIGENCIA 2022	VIGENCIA 2021	VARIACIÓN \$	VARIACIÓN %
GASTOS	24.475	22.454	2.021	9%
DE ADMINSTRACION Y OPERACIÓN	7.572	6.829	743	11%
SUELDOS Y SALARIOS	1.971	2.135	(164)	-8%
CONTRIBUCIONES IMPUTADAS	6	9	(3)	-33%
CONTRIBUCIONES EFECTIVAS	408	392	16	4%
APORTES OBRE LA NOMINA	72	64	8	13%
PRESTACIONES SOCIALES	975	913	62	7%
GASTOS DE PERSONAL DIVERSOS	199	17	182	1071%
GENERALES	3.842	3.296	546	17%
IMPUESTOS, CONTRIBUCIONES Y TASAS	96	-	96	100%
DETERIORO, DEPRECIACIONES, AMORTIZACIONES Y PROVISIONES	1.718	1.134	584	51%
DETERIORO DE CUENTAS POR COBRAR	482	-	482	100%
DEPRECIACIÓN DE PROPIEDADES, PLANTA Y EQUIPO	355	223	132	59%
DEPRECIACIÓN DE BIENES DE USO PÚBLICO EN SERVICIO	687	911	(224)	-25%
PROVISIÓN LITIGIOS Y DEMANDAS	193	-	193	100%
TRANSFERENCIAS Y SUBVENCIONES	468	2.445	(1.977)	-81%
SISTEMA GENERAL DE SEGURIDAD SOCIAL EN SALUD	211	1.777	(1.566)	-88%
OTRAS TRANSFERENCIAS	256	667	(411)	-62%
GASTO PÚBLICO SOCIAL	13.829	9.017	4.812	53%
EDUCACIÓN	670	621	49	8%
SALUD	10.702	6.258	4.444	71%
AGUA POTABLE Y SANEAMIENTO BASICO	715	780	(65)	-8%
VIVIENDA	321	454	(133)	-29%
CULTURA	251	253	(2)	-1%
DESARROLLO COMUNITARIO Y BIENSTAR SOCIAL	976	143	833	583%
MEDIO AMBIENTE	65	246	(181)	-74%
SUBSIDIOS ASIGNADOS	125	260	(135)	-52%
DE ACTIVIDADES Y/O SERVICIOS ESPECIALIZADOS	-	274	(274)	-100%
ADMINISTRACIÓN DE LA SEGURIDAD SOCIAL EN SALUD	-	274	(274)	-100%
OPERACIONES INTERINSTITUCIONALES	405	395	10	3%
FONDOS ENTREGADOS	405	395	10	3%
OTROS GASTOS	262	65	197	303%
COMISIONES	4	-	4	100%
FINANCIEROS	19	11	8	73%
GASTOS DIVERSOS	238	54	184	341%
CIERRE DE INGRESOS, GASTOS Y COSTOS	217	2.288	(2.071)	-91%
CIERRE DE INGRESOS, GASTOS Y COSTOS	217	2.288	(2.071)	-91%

Los Gastos presentaron una variación de \$2.021 millones, es decir, un incremento del 9% en relación con la vigencia 2021.

secretaria.general@contraloriatolima.gov.co www.contraloriatolima.gov.co

Carrera 3 entre calle 10 y 11, Edificio de la Gobernación del Tolima, 7 piso

Contacto: +57 (8) 261 1167 – 261 1169

Nit: 890.706.847-1



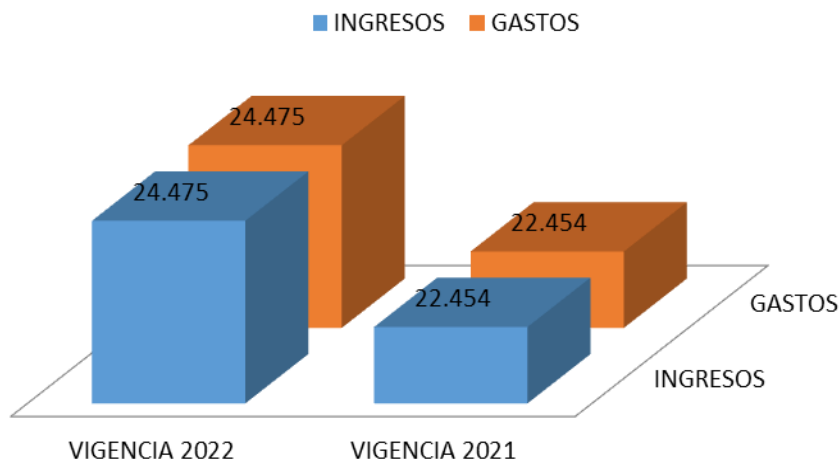
CONTRALORÍA

DEPARTAMENTAL DEL TOLIMA

· La Contraloría del ciudadano ·

El **Gasto Público social** fueron las más representativas, presentaron un incremento de \$4.812 millones, es decir, 53% donde le gastos de mayor incremento es de **Salud** con \$4.444 millones con 71%, seguido de **Desarrollo comunitario y bienestar social** con \$833 millones, con 583%, **Educación** con \$49 millones con 8%. Los gastos de **medio ambiente** disminuyó con \$181 millones, es decir, el 74% seguido de **subsidio asignados** con \$135 millones con 52% con relación con la vigencia 2021.

ESTADO DE ACTIVIDAD FINANCIERA, ECONOMICA Y SOCIAL MUNICIPIO VENADILLO TOLIMA VIGENCIA 2022 - 2021



4. EXCEDENTE O DEFICIT

El municipio de Melgar Tolima, obtuvo un Excedente del ejercicio de **\$217** millones el para la vigencia 2.022.

5. INDICADORES FINANCIEROS

5.1 LIQUIDEZ Y SOLVENCIA

5.1.1 Razón Corriente: Muestra la capacidad que tiene la entidad para cubrir sus deudas en el corto plazo, ya que indica que por cada peso que debe, con cuantos se cuenta para respaldarlo.

secretaria.general@contraloriatolima.gov.co www.contraloriatolima.gov.co

Carrera 3 entre calle 10 y 11, Edificio de la Gobernación del Tolima, 7 piso

Contacto: +57 (8) 261 1167 – 261 1169

Nit: 890.706.847-1



CONTRALORÍA

DEPARTAMENTAL DEL TOLIMA

· La Contraloría del ciudadano ·

$$\begin{array}{rcl} \text{Activo Corriente} & 7.043 & = \\ \text{Pasivo Corriente} & 1.889 & \end{array} \quad 3,728 \text{ pesos}$$

El indicador muestra que por cada peso que la Administración Municipal de Venadillo Tolima debe a corto plazo, cuenta con 3,728 pesos en Activos corrientes para cubrirlos.

5.1.2 Capital neto de Trabajo

El capital neto de trabajo es el resultado de restar del activo corriente los pasivos a corto plazo de la entidad. El capital de trabajo se considera como aquellos recursos que necesita la entidad para operar.

$$\text{Activo corriente } \$7.043 \quad - \text{Pasivo Corriente } \$1.889 \quad = \$5.154 \text{ millones}$$

El resultado indica que el ente territorial cuenta con suficientes recursos para operar.

5.2 NIVEL DEL ENDEUDAMIENTO SOBRE ACTIVOS TOTALES

Este indicador presenta el porcentaje de participación de los acreedores dentro de los activos del ente territorial.

$$\text{Total, Pasivo } 18.021 \times 100 = 37\%$$

$$\text{Total, Activo } 49.054$$

El resultado indica que del total de activos que posee el municipio de Venadillo Tolima, el 37% está siendo financiado por los acreedores

5.3 RAZÓN DEL PATRIMONIO

Este indicador muestra hasta qué punto la entidad territorial tiene independencia financiera ante sus acreedores, se determina dividiendo el valor del patrimonio entre el activo total.

$$\text{Patrimonio Total } 18.021 = 37\%$$

$$\text{Activo Total } 49.054$$

El porcentaje indica que el 37% de los activos, están siendo financiados con capital propio.

secretaria.general@contraloriatolima.gov.co www.contraloriatolima.gov.co

Carrera 3 entre calle 10 y 11, Edificio de la Gobernación del Tolima, 7 piso

Contacto: +57 (8) 261 1167 – 261 1169

Nit: 890.706.847-1



CONTRALORÍA

DEPARTAMENTAL DEL TOLIMA

· La Contraloría del ciudadano ·

CONCLUSIONES

- ✓ El Municipio de venadillo Tolima presenta una gestión Financiera aceptable en la vigencia 2022 mostrando signos de recuperación y estabilización de las finanzas del municipio, ya que se logró entre otros, incrementar los recursos (**Ingresos Propios- los ingresos Tránsito y subvenciones**) incrementaron.
- ✓ Durante la vigencia 2022 los ingresos tributarios del municipio se incrementaron, como consecuencia de levantamiento de las medidas restrictivas post pandemia Covid – 19, los ingresos fiscales de mayor incidencia en recuperación fueron: **Impuestos Tránsito a la gasolina, Impuesto estampillas e impuesto sobre vehículos automotores.**
- ✓ El Gasto de la vigencia 2022 se invirtió en mayor proporción en el Gasto Público Social donde las actividades fueron: **Salud, Desarrollo comunitario y bienestar social por último Educación.**

secretaria.general@contraloriatolima.gov.co www.contraloriatolima.gov.co

Carrera 3 entre calle 10 y 11, Edificio de la Gobernación del Tolima, 7 piso

Contacto: +57 (8) 261 1167 – 261 1169

Nit: 890.706.847-1